

Veelgestelde vragen ouders



→ De bestuurlijke fusie - algemeen

→ De bestuurlijke fusie & jouw school

→ Tijdpad, informatie en inspraak



De bestuurlijke fusie - algemeen

- Wat is een bestuurlijke fusie?
- Welke scholen horen er bij Meerwegen scholengroep en het Meridiaan College?
- Is deze bestuurlijke fusie nodig?
- Wat zijn de voordelen van deze bestuurlijke fusie?
- Zitten er ook nadelen aan deze bestuurlijke fusie?
- Kunnen de scholen straks nog hun eigen beslissingen nemen?
- Is deze bestuurlijke fusie ook in het belang van leerlingen en ouders in Bunschoten en Nijkerk?
- Zijn allebei de besturen financieel gezond?
- Is de onderwijskwaliteit op de scholen van beide besturen in orde?
- Hebben ouders en leerlingen in de regio Amersfoort straks minder te kiezen?
- Als de fusie doorgaat, hoe groot wordt de nieuwe organisatie dan?

De bestuurlijke fusie & onze school

- Wat gaat er op onze school veranderen?
- Blijven de visie en de identiteit van onze school behouden?
- Blijven de onderwijsaanpak en de sfeer van onze school behouden?
- Komen er op onze school andere docenten voor de klas?
- Moeten er leerlingen naar andere gebouwen of scholen overstappen?

Tijdpad, informatie en inspraak

- Wat is het tijdpad van de fusie?
- Op welke momenten kunnen wij informatie verwachten?
- Waar kunnen wij terecht met vragen?
- Hoe kunnen wij meepraten over de fusie?
- Als de fusie doorgaat, wat gebeurt er dan met de ouderraden / medezeggenschapsraden?

De bestuurlijke fusie - algemeen

→ Wat is een bestuurlijke fusie?

Een fusie van schoolbesturen. Meerwegen scholengroep en het Meridiaan College worden één onderwijsstichting. Het is dus geen fusie van scholen; die blijven gewoon bestaan, met hun eigen naam en identiteit. Alleen horen ze voortaan samen bij de nieuwe organisatie.

→ Welke scholen horen er bij Meerwegen scholengroep en het Meridiaan College?

Meerwegen scholengroep bestaat uit Accent Praktijkonderwijs, Corderius College, Corlaer College, Farel College, Oostwende College en Pro33 College. Bij het Meridiaan College horen Het Nieuwe Eemland, 't Hooghe Landt en Mavo Muurhuizen. Meerwegen scholengroep en het Meridiaan College werken al samen in Het Element.

Is deze bestuurlijke fusie nodig?

Ja. Het leerlingenaantal in Amersfoort daalt de komende jaren nog flink en in de hele regio wordt het lerarentekort steeds nijpender. Ook moeten scholen meer doen met minder mensen en middelen. Met een bestuurlijke fusie stellen we de toekomst van het protestants-christelijk en open katholiek voortgezet onderwijs in de regio Amersfoort zeker. Samen kunnen we verder bouwen aan een sterk en divers onderwijsaanbod. Het is ook nodig we deze stap nú zetten (en niet

bijvoorbeeld volgend jaar). Er moet op korte termijn een oplossing komen voor Het Element, de praktijkgerichte vmbo-school waarin Meerwegen en Meridiaan samenwerken. De huidige bestuurlijke constructie voor samenwerking voldoet niet meer aan de wet.

→ Wat zijn de voordelen van deze bestuurlijke fusie?

Een grotere stichting is robuuster.

1. Samen kunnen we meer betekenen voor het protestants-christelijk en open katholiek voortgezet onderwijs in Amersfoort en omgeving. We kunnen een sterkere basis leggen voor de toekomst van alle schoolsoorten. Ook kunnen we meer doen aan vernieuwing, hebben we in de regio meer invloed en zijn we interessanter als samenwerkingspartner.
2. Samen kunnen we onze tijd, aandacht en middelen op bestuursniveau slimmer besteden, in het belang van de leerlingen.
3. Samen zijn we beter bestand tegen de leerlingenkrimp.
4. Samen kunnen we betere oplossingen vinden voor het lerarentekort. Met meer mensen zijn we flexibeler en als grotere werkgever hebben we medewerkers meer te bieden.

De bestuurlijke fusie - algemeen

→ Zitten er ook nadelen aan deze bestuurlijke fusie?

Nee. We zullen op bestuursniveau werkwijzen en processen op elkaar af moeten stemmen, maar dat is geen probleem als we dat met aandacht doen. Het gaat erom dat we in de toekomst in de regio Amersfoort een goed en breed aanbod van protestants-christelijk en open katholiek onderwijs kunnen blijven bieden.

→ Is deze bestuurlijke fusie ook in het belang van leerlingen en ouders in Bunschoten en Nijkerk?

Ja. De daling van het leerlingaantal speelt hier minder, maar ook hier groeit het lerarentekort en moet steeds meer gedaan worden met minder mensen en middelen. En ook hier is het onderwijs gebaat bij een sterke basis voor de toekomst.

→ Zijn allebei de besturen financieel gezond?

Ja, dat is gebleken uit een grondig onderzoek naar de boekhouding van beide besturen door een onafhankelijk accountantskantoor.

→ Is de onderwijskwaliteit op de scholen van beide besturen in orde?

Ja, de basiskwaliteit van het onderwijs is overal in orde. Sommige scholen zijn beoordeeld als goed en sommige als excellent. Geen van de stichtingen heeft een school die onvoldoende scoort.

→ Hebben ouders en leerlingen in de regio Amersfoort straks minder te kiezen?

Nee, integendeel. Er lekt geen energie meer weg naar concurrentie. In plaats daarvan kunnen we onze tijd en aandacht steken in het versterken van de kwaliteit én de diversiteit van onze scholen. Daardoor zal er juist meer te kiezen zijn.

→ Als de fusie doorgaat, hoe groot wordt de nieuwe organisatie dan?

De nieuwe stichting telt straks tien scholen met in totaal ongeveer 10.000 leerlingen en 1.000 medewerkers (fte).

De bestuurlijke fusie & onze school

→ Wat gaat er op onze school veranderen?

Als gevolg van de bestuurlijke fusie verandert er weinig tot niets. Het gaat om een fusie van besturen, niet van scholen. Visie, identiteit, onderwijsaanpak en sfeer blijven behouden.

→ Blijven de visie en de identiteit van onze school behouden?

Ja, de bestuurlijke fusie verandert daar niets aan. Leerlingen en ouders hebben hier immers bewust voor gekozen. In de statuten van de nieuwe stichting worden de protestants-christelijke en open-katholieke identiteit beide genoemd. Voorbeelden elders in het land laten zien dat een bestuurlijke fusie zoals deze heel goed mogelijk is.

→ Blijven de onderwijsaanpak en de sfeer van onze school behouden?

Ja. Het gaat om een fusie van besturen, niet van scholen. Iedere school behoudt haar eigen onderwijsaanpak en sfeer.

→ Komen er op onze school andere docenten voor de klas?

Niet als gevolg van de bestuurlijke fusie.

→ Moeten er leerlingen naar andere gebouwen of scholen overstappen?

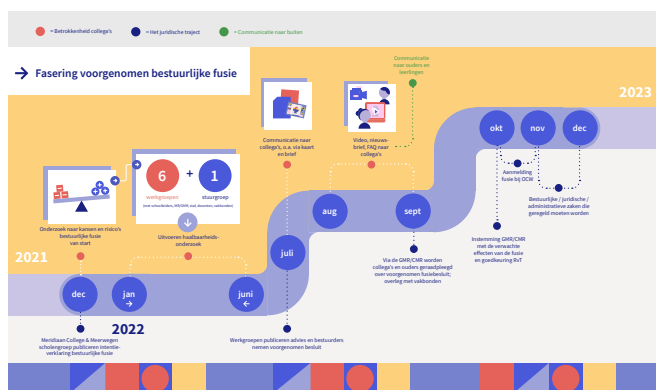
Niet als gevolg van de bestuurlijke fusie.



Tijdpad, informatie en inspraak

→ Wat is de planning van de fusie?

In grote lijnen: in juli 2022 is door de bestuurders het voorgenomen besluit genomen, in het najaar 2022 vindt verder overleg en inspraak plaats, eind oktober 2022 wordt het definitieve besluit genomen en dan gaat op 1 januari 2023 de fusie in. Daarna begint het echte werk: het bundelen van de krachten. *Zie ook deze routekaart.*



→ Op welke momenten kunnen wij informatie verwachten?

Gedurende het hele schooljaar 2022-2023, in de bestaande nieuwsbrief van de school. Ook is er een video gemaakt en wordt deze lijst met veelgestelde vragen regelmatig bijgewerkt. Bovendien zijn de afdelingsleiders van de school bereikbaar voor vragen.

→ Waar kunnen wij terecht met vragen?

Veel vragen worden beantwoord in de bestaande nieuwsbrief van de school, de video en deze lijst met veelgestelde vragen. Ook zijn de afdelingsleiders van de school bereikbaar voor vragen.

→ Hoe kunnen wij meepraten over de fusie?

Ouders worden in september 2022 geraadpleegd over het voorgenomen fusiebesluit. De gemeenschappelijke medezeggenschapsraad (GMR, Meerwegen) en centrale medezeggenschapsraad (CMR, Meridiaan) behartigen in het hele proces de belangen van ouders.

→ Als de fusie doorgaat, wat gebeurt er dan met de ouderraden / medezeggenschapsraden?

De ouderraden en medezeggenschapsraden op schoolniveau blijven gewoon bestaan. Daarnaast komt er een nieuwe gemeenschappelijke medezeggenschapsraad (GMR) voor de hele stichting.